



PERÚ

Ministerio de Cultura

Año 33 N°9
Julio 2021



BOLETÍN DEL MUSEO POSTAL Y FILATÉLICO DEL PERÚ



BOLETÍN DEL MUSEO POSTAL Y FILATÉLICO DEL PERÚ

JR. CONDE DE SUPERUNDA 170
(01) 3215627

DIRECTORA

Patricia Champa Huamálles

EDITORA

Rosario Remigio Gaspar

COMITÉ ASESOR


Claudia Iglesias Hurtado
Zoila Felix Povich

ESCRIBEN EN ESTA EDICIÓN

Mireya Arenas
Sergio Recuenco
Rosario Remigio
Teresa Salazar
Henry Barrera
Roxana Domínguez
Alejandro Rojas
Guadalupe Huicochea
Sofía Pfennig
Angela Anchante

Diseño de portada: Roxana Domínguez

Julio, 2021

 CasadelaGastronomia.MuseoPostalYFilatelicoDelPeru

 MuseoPostalFilatelico





CONTENIDO

PRESENTACIÓN, 4

EDITORIAL, 6

Nuestras actividades, 10

Una belleza escondida, 15
Mireya Arenas Vásquez

El escudo nacional y su camino a una versión definitiva, 21
Sergio Recuenco Cabrera

Recuperar y reimaginar los museos, 25
Rosario Remigio Gaspar

Mujeres y filatelia en el Bicentenario del Perú, 31
Teresa Salazar Dávila

Inauguración del antiguo Correo y Telégrafo de Lima, 35
Henry Barrera Camarena

Nuestra historia en común, 39
Roxana Domínguez Jiménez

Inspección de daños en la infraestructura del museo, 45
Alejandro Rojas Portilla

El árbol-buzón de México, 49
Guadalupe Huicochea Enríquez

El dragón de la casa de Correos y Telégrafos de Lima, 53
Sofía Pfennig Mendo

Percepciones arquitectónicas, 57
Angela Anchante Bautista

Presentación



Presentamos el número 9 del Boletín del Museo Postal y Filatélico del Perú, una publicación institucional de carácter informativo que difunde las actividades culturales que se realizan, con énfasis en la difusión del acervo histórico, cuidado del patrimonio cultural y fortalecimiento de los derechos culturales de la población. Con una periodicidad de 2 números por año, y dirigido a colaboradores y agentes culturales, nuestra comunidad y a trabajadores de nuestra institución.

El Museo Postal y Filatélico del Perú tiene como principal objetivo acercar a la población a la historia, tradición y la construcción de su legado para las futuras generaciones a través de la conservación y difusión de nuestra colección. En ese sentido, esta publicación busca invitar a nuestros lectores a reflexionar sobre su rol como protagonistas de la historia. Para ello, presentamos una nueva edición de este boletín de larga data histórica, en el que se difunden las actividades culturales y educativas basadas en la Colección Oficial, así como artículos de especialistas que desde su formación y trayectoria profesional nos brindan sus aportes y reflexiones sobre la labor de preservación, investigación y difusión de nuestro Patrimonio Cultural.

Las opiniones expresadas por los autores son de su exclusiva responsabilidad y no reflejan necesariamente la opinión del Comité de este boletín. Todos los derechos quedan reservados por el Museo Postal y Filatélico del Perú. La reproducción total o parcial por cualquier medio se podrá realizar citando debidamente la fuente de origen.

Su distribución está disponible como texto íntegro en nuestras cuentas oficiales.





Detalle escultura Val D'Osne
Fotografía: José Luis Novoa

Editorial

Nuestro museo en el Bicentenario

Este año el Perú celebra el Bicentenario de su independencia, con ello evaluamos nuestros aciertos y desaciertos acontecidos durante todos estos años: lo que hicieron nuestros antepasados, nuestros abuelos, nuestros padres y lo que hicimos nosotros. ¿Somos conscientes que el presente es el futuro y, más adelante, pasado de nuestra historia?, ¿Somos responsables por lo que están haciendo nuestros hijos hoy? ¿Cómo los formamos para que sean responsables y que sientan que está en nuestras manos el destino de una nación?

El crecer como una sociedad justa e igualitaria, con el respeto a las diversidades y con mucho amor por nuestra nación y su patrimonio depende de TODOS.

En este marco, el Museo Postal y Filatélico del Perú muestra en este número distintas actividades enfocadas a responder

algunas de estas preguntas con el corazón y con los conocimientos de la mano de especialistas, investigadores, historiadores, filatelistas amantes del patrimonio cultural y en especial, con la participación de nuestra comunidad.

Conoceremos las experiencias de nuestro querido patrimonio monumental: la Casa de Correos y Telégrafos. Lo que nos narran sus paredes, las colecciones de nuestro museo y, sobre todo, los sentimientos que genera nuestro patrimonio en las personas, entre ellos se resalta la experiencia de nuestro amigo Julio Cárdenas que encontró en el Curso de Filatelia 2021 dictado por el Círculo Amigos de la Filatelia, un espacio de desafío, compartir y metas cumplidas.

Los invitamos a conocer el corazón y las historias de nuestra gente. ¡A leer!

Patricia Champa Huamalíes
Directora del Museo Postal y Filatélico del Perú





Casa de Correos y Telégrafos a inicios del siglo XX
Fotografía: Instituto Riva-Agüero



La misión del Museo Postal y Filatélico del Perú es invitar a los visitantes a reflexionar sobre su rol como protagonistas de la historia a través de actividades culturales y educativas basadas en la Colección Oficial.

CONÓCENOS



Vista actual de la Casa de Correos y Telégrafos
Fotografía: Rosario Remigio

Conéctate con tu museo



Curso de Filatelia

10 de enero- 28 de febrero

En 8 sesiones dirigidas por especialistas del Círculo Amigos de la Filatelia, nos adentramos en el mundo de la filatelia. En este curso, realizado cada año en verano, nuestros alumnos de todas partes del mundo conocieron la historia, conceptos básicos, técnicas para desarrollar su colección y asesoramiento para montar su propia exposición vía Zoom.



Exposición Día de la Mujer

8 de marzo

¿Sabes cómo surge esta fecha internacional? La colección filatélica de Teresa Salazar Dávila nos brindó una narración histórica y muchos datos curiosos en “Mujer: La lucha de la mitad del mundo” dentro del marco de celebraciones por el Día Internacional de la Mujer.

Ingresa a la exposición virtual:
<https://bit.ly/3kUnlSV>



Exposición Adán y Eva

4 de abril

La colección del Dr. Alfonso Zavaleta titulada: “Adán y Eva: una mirada desde el arte” nos invita a un viaje virtual en Semana Santa a través de elementos filatélicos para conocer el origen de la humanidad desde la perspectiva católica.

Ingresa a la exposición Virtual:
<https://bit.ly/3rSlr6W>



¿Te gustaron estas actividades? ¡Tú también puedes participar!

@CasadelaGastronomia.MuseoPostalYFilatelicoDelPeru

Conéctate con tu museo



Los 90 años del Museo Postal

31 de mayo

Ubicado en la Casa de Correos y Telégrafos de Lima, declarado Patrimonio cultural de la Humanidad por la Unesco en 1991, nuestro museo, que cuenta con una invaluable colección histórica, celebró sus 90 años con conferencias, charlas y esta exposición.

Ingresa a la exposición Virtual:
<https://bit.ly/3rSlr6W>



Exposición Emblemas del Perú

6 de junio

El Dr. Sergio Recuenco nos ofrece la visión histórica de los símbolos usados desde la creación de nuestra república, sumando información desconocida hasta la fecha como antesala al día de la bandera y en el año de las celebraciones por el Bicentenario del Perú.

Ingresa a la exposición virtual:
<https://bit.ly/3jabQYq>



San Martín, filatelia y libertad

28 de julio

En el mes patrio presentamos esta exposición basada en la colección de Adolf Sobrevilla, que nos ofrece un viaje cronológico sobre los hitos del proceso de independencia que llevó a cabo el General Don José de San Martín, desde sus inicios hasta lograr la emancipación del Perú.

Ingresa a la exposición virtual:
<https://cutt.ly/lbUTqoM>

¡Despierta al artista que hay en ti y comparte tu contenido en nuestras redes!

@museopostalfilatelico



Noticias



Premiados en el programa Museos Abiertos

Recibimos el reconocimiento de 1er y 3er puesto por las publicaciones con mayor interacción según el reporte de febrero del programa de Museos Abiertos del Ministerio de Cultura del Perú. Documento que mide el impacto de las actividades virtuales de todos los museos, sitios arqueológicos y lugares históricos administrados por el Estado.



Declarados Patrimonio Cultural de la Nación

¡Nuestra colección ha sido declarada Patrimonio Cultural de la Nación! Gracias al trabajo en conjunto de todo el equipo del museo y a la Dirección de Gestión, Registro y Catalogación de Bienes Culturales Muebles (DRBM) del Ministerio de Cultura del Perú pudimos cumplir este sueño en abril de este año. Así renovamos nuestro compromiso de seguir trabajando por conservar y difundir nuestro legado cultural.



Presentación de Matasellos por el DIM

En el marco de actividades por el Día Internacional de los Museos, el 18 de mayo, presentamos un matasellos conmemorativo en un conversatorio en el que participamos como panelistas junto a representantes de SERPOST, y el Círculo Amigos de la Filatelia. Descubrimos el proceso desde el diseño hasta la ejecución y conocimos detalles históricos de este arte filatélico. Disfruta de la sesión aquí: <https://fb.watch/5D-IENhjhx/>



Y no te pierdas...

Como parte de nuestra misión de conectar a la comunidad con su rol como protagonistas de la historia, presentamos las próximas actividades culturales y educativas gratuitas que realizaremos basadas en el material postal de especialistas, nuestra colección oficial y articulación con instituciones cooperantes.

SETIEMBRE

Exposición AMIFIL

Exposición competitiva con jurado de la Federación Interamericana de Filatelia, con el objetivo de promover todas las clases de filatelia a la comunidad nacional e internacional.

Exposición virtual Nuestra naturaleza

Una reflexión sobre el cuidado del medio ambiente enfatizando nuestras áreas protegidas y los peces del mundo gracias a las colecciones de Abraham Valencia y Juan Pablo Valer.

OCTUBRE

Exposición EXFILIMA

Exposición competitiva internacional con la participación de la Federación Internacional de Filatelia y organizado por la Asociación Filatélica Peruana en la primera actividad realizada de forma presencial de este año.

NOVIEMBRE

Presentación de libro

El autor Abraham Valencia realizará la presentación de su libro "No todo lo que brilla es filatelia".

DICIEMBRE

Exposición virtual Pintura cuzqueña

Celebrando las fiestas navideñas invitamos a reflexionar sobre nuestra diversidad e identidad a través de la colección de Teresa Salazar.



**¡Síguenos en nuestras
redes y disfruta de
nuestras próximas
actividades!**



Mireya Arenas Vásquez
Sergio Recuenco Cabrera
Rosario Remigio Gaspar
Teresa Salazar Dávila
Henry Barrera Camarena
Roxana Domínguez Jiménez
Alejandro Rojas Portilla
Guadalupe Huicochea Enríquez
Sofía Pfennig Mendo
Angela Anchante Bautista

ESCRITORES

Una belleza escondida

Mireya Arenas Vásquez

Bachiller en Arte por la
Universidad Nacional Mayor de San Marcos.
Diplomado en Conservación Preventiva de bienes culturales.



Dentro de la Casa de Correos y Telégrafos de Lima (hoy Casa de la Gastronomía Peruana- Museo Postal y Filatélico del Perú) se encuentra una fiel y estoica dama que ilumina el patio principal de sus instalaciones, ella ha sido testigo desde fines del siglo XIX de la transformación del servicio postal y de la sociedad limeña.

Esta dama es una escultura de hierro que carga una luminaria o farol sobre su cabeza. Su cabello ondulado está recogido con un moño del cual se sostiene un velo que llega hasta sus pies, y su postura hace lucir su figura que se trasluce por la túnica drapeada que lleva, ésta tiene detalles de pequeños círculos.

En la base de la escultura se puede ver dos detalles que nos dan testimonio de su origen y manufactura: una inscripción en relieve que dice “Val d’ Osne” y dos

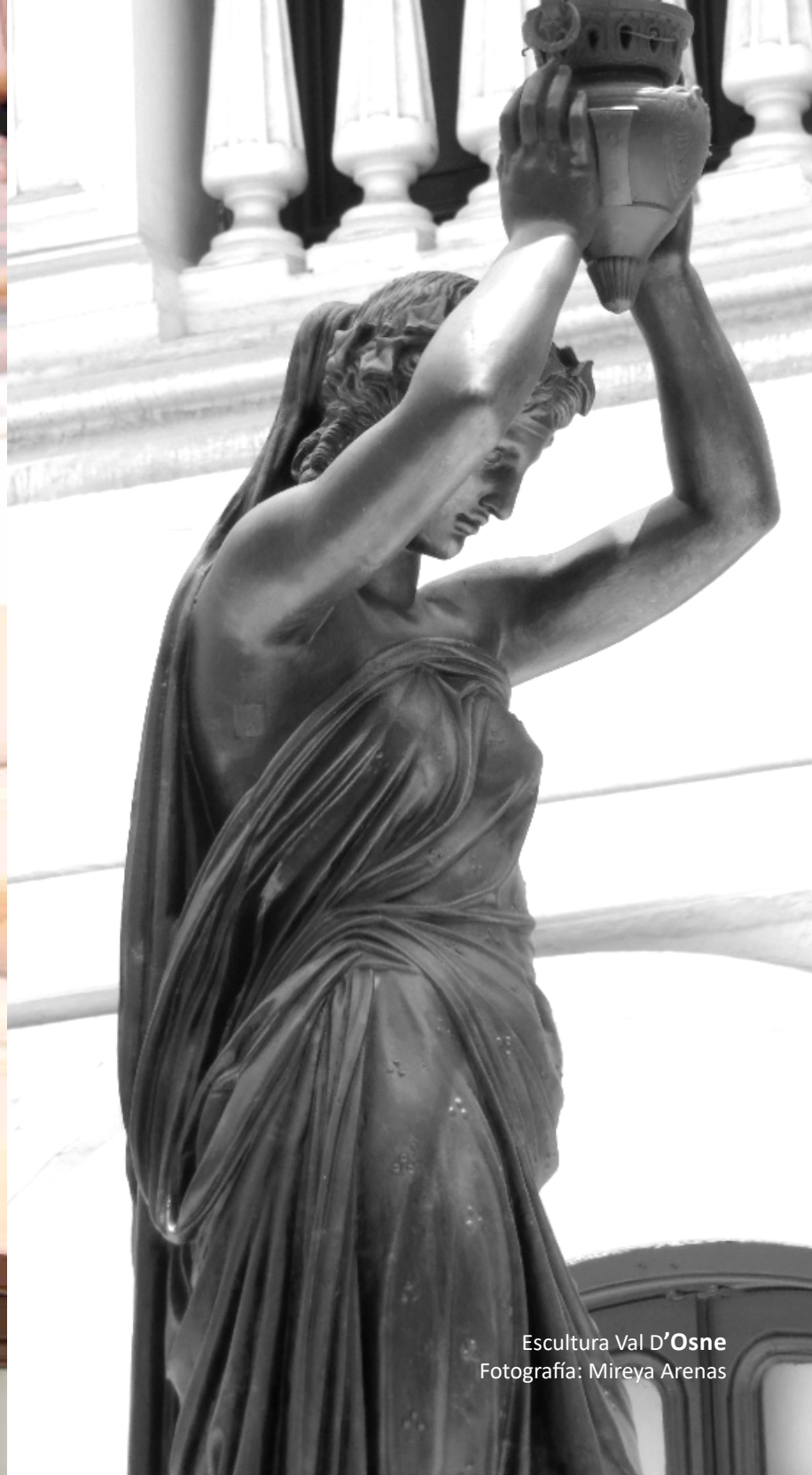
orificios que se conectan de lado a lado. La inscripción es el nombre de la fundición francesa que la realizó y estos orificios son elementos de la factura de piezas hechas a molde.

VAL D’OSNE

La Casa de Correos y Telégrafos del Lima comenzó a funcionar en el año de 1897, pero fue ordenada a construirse desde 1892 por mandato del presidente Remigio Morales Bermúdez y sus arquitectos fueron Emilio Pazo y Máximo Doig. En este siglo, con la revolución industrial, el uso del hierro se volvió el material preferido para la arquitectura y el ornato público y privado. Este material se utilizó para edificios, lamparines, marcos de acceso al metro, puentes, pileta, columnas ornamentales, etc.

La escultura se volvió industrial gracias a las fundiciones europeas y la materia prima, y su difusión fue impulsada por tres razones:

- la modernidad que suponía la utilización del hierro
- la creación de una imagen internacional para la



Escultura Val D'Osne
Fotografía: Mireya Arenas

- ciudad por ser la “moda” de la época
- la razón económica: ser de bajo costo, durable y práctico mantenimiento.

Las grandes exposiciones universales se volvieron vitrina internacional en donde se mostraban los grandes adelantos de la industria, el comercio y las artes que aportaban al progreso técnico e industrial del mundo. Participante de estas exposiciones fue el francés Jean Pierre Víctor André, ganador de la medalla de oro en la categoría de Fuentes en la exposición de productos de la industria francesa.

Es así que la fama de su fundición VAL D’OSNE se acrecienta, nombrada así por situarse en Osne-le Val o Valle del río Osne, ubicada en la región de Champaña, territorio con yacimientos de óxido de fierro, arena silíceo y carbonato de lima.

Algunas esculturas provenientes de esta fundición en la Ciudad de los Reyes son: El Ángel de la Resurrección ubicado en el Cementerio Presbítero Maestro, la Egipcia del Club de la Unión y las Tres gracias que se encuentran en la Plaza San Martín.

Esta fama cruza fronteras y es requerida en nuestro país. Contaba en su grupo de trabajo con los más destacados escultores de la época como Hipolyte

Moreau, Mathurin Moreau y Eugene Luis Lequesne.

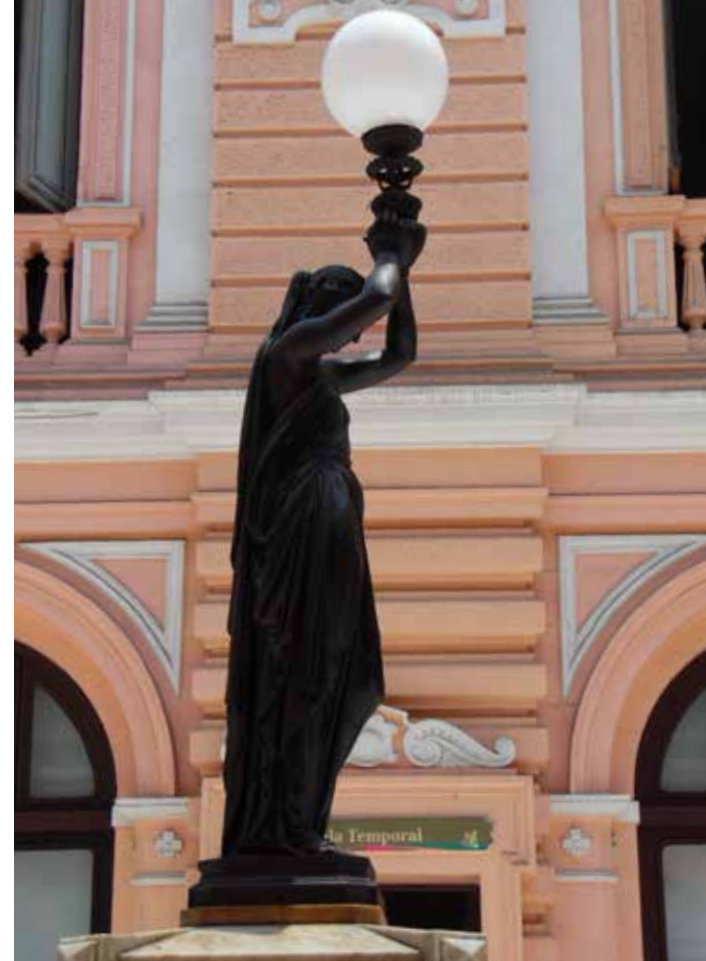
Esta fundición comercializaba sus productos a través de catálogos ilustrados en donde existía una gran variedad de productos como esculturas, fuentes, rejillas, adornos, luminarias, etc.

La mayoría de fundiciones usaron estos catálogos que eran de vital importancia para la comercialización nacional e internacional de sus productos y servicios, gracias a las máquinas de prensa modernas y rápidas (5 000 ejemplares por hora) la difusión de los catálogos se expandió.

Las imágenes estaban codificadas y según el código de la plancha se podía conocer las características del producto, el tipo de escala del producto y se trataba con la empresa para realizar el encargo del trabajo.

SU CONSERVACIÓN

Si bien la escultura no ha cambiado de ubicación, su entorno si lo ha hecho, por este motivo, existen varios factores que no ayudan a su conservación a futuro. Por ejemplo, al encontrarse expuesta en un patio sin cobertura, la escultura sufre los cambios drásticos de cambio de temperatura y humedad relativa del ambiente causando corrosión del metal, la radiación ultravioleta e infrarroja dilata su estructura y las plagas de palomas o gallinazos dejan sus desechos tóxicos en su superficie.



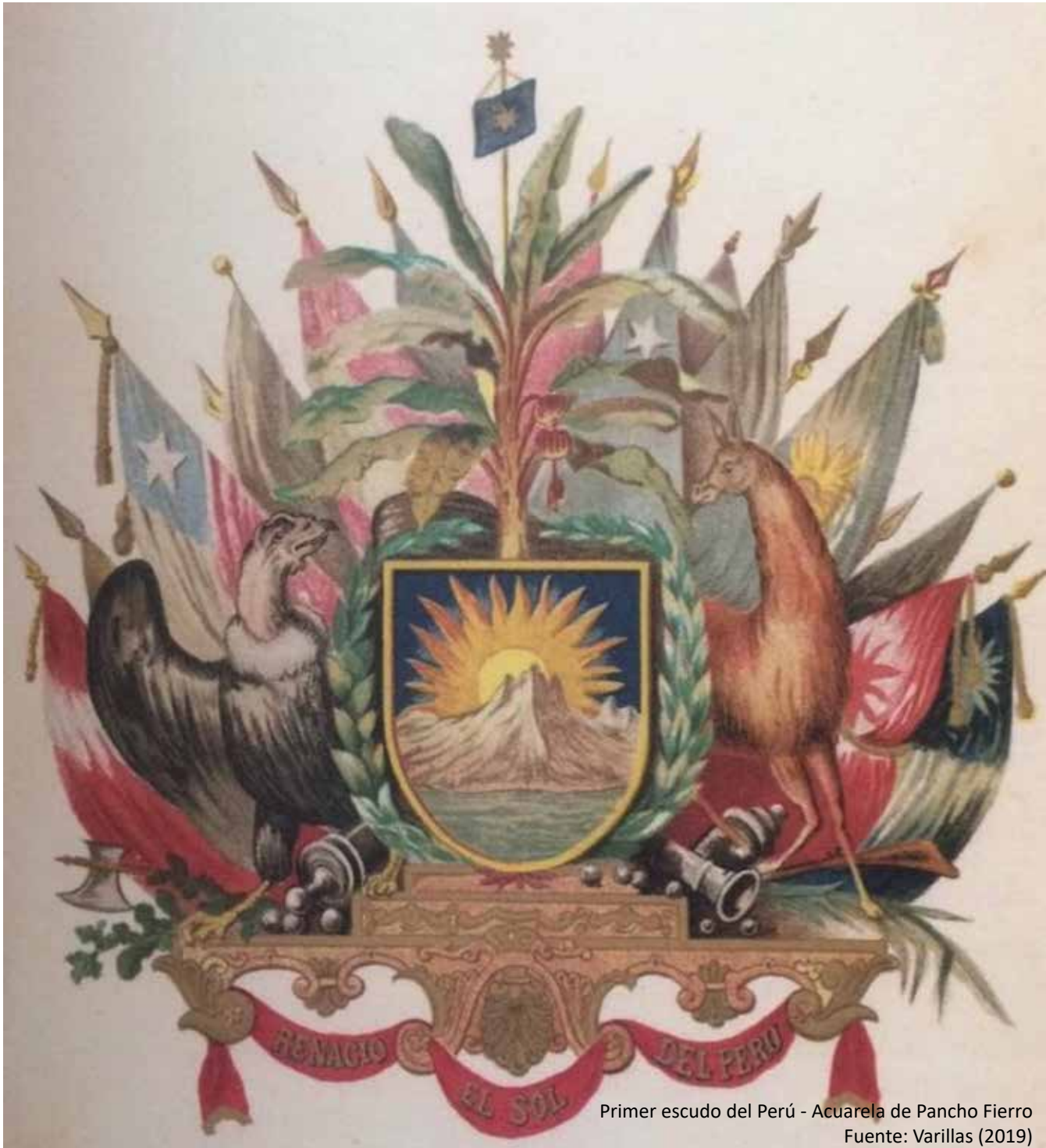
Vistas frontal y de perfil de
escultura Val D'Osne
Fotografía: Mireya Arenas

Gracias a las nuevas generaciones de profesionales vinculados con la institución, se está empezando a planificar trabajos para la conservación y restauración del patrimonio del Museo Postal y Filatélico del Perú.

Solo conociendo nuestro patrimonio cultural podremos cuidarlo y conservarlo para las futuras generaciones de nuestro país.

FUENTES BIBLIOGRÁFICAS

- Esquivel, Guzmán y Moretti (2019). La fontana de Tacna, origen y recuperación de un monumento nacional. Instituto Seminario de Historia Rural Andina. UNMSM
- Los apuntes de Daniel (2002). Buscando esculturas industriales francesas en Lima (XII parte): Candelabro. Recuperado en: <https://dtpian.wordpress.com/2019/09/07/buscando-esculturas-industriales-francesas-en-lima-xii-parte-candelabro/>
- Silva, M. Los catálogos de piezas constructivas y ornamentales en arquitectura. Artefactos modernos del siglo XIX y patrimonio del siglo XXI. Recuperado en: <http://dx.doi.org/10.22201/iiie.18703062e.2010.97.2321>



Primer escudo del Perú - Acuarela de Pancho Fierro
Fuente: Varillas (2019)

El escudo nacional y su camino a una versión definitiva

Sergio Recuenco Cabrera
Doctorado en Salud Pública
Catedrático en la Universidad Nacional Mayor de San Marcos
Presidente del Círculo Amigos de la Filatelia - CAF



La simbología del escudo nacional representando la riqueza del Perú en los tres reinos naturales es conocida, pero se conoce menos que tomó más de un siglo para acordar su forma y proporciones definitivas.

Conocemos el escudo actual como el segundo escudo. El primer escudo, creado por el Gral. José de San Martín en 1821, fue reemplazado en 1825 por considerarse de difícil reproducción. Este primer escudo tenía elementos interesantes representando la diversidad natural del país: mostraba el cóndor, la llama, un árbol de plátano, el sol naciente, el mar, las montañas, una corona de laurel y las banderas de Latinoamérica. Es un escudo imponente, pero con muchísimos detalles (Figura 1).

El segundo escudo fue creado por el Dr. José Gregorio Paredes, profesor de la Facultad de Medicina de la Universidad Nacional Mayor de San Marcos y presidente del Congreso Constituyente, y fue aprobado por el Libertador Simón Bolívar el 25 de febrero de 1825. Este escudo es más conciso y en sus elementos muestran los conocidos tres espacios representando las riquezas naturales, con la vicuña sobre fondo azul, el árbol

de la quina sobre fondo blanco y las monedas de oro brotando de una cornucopia sobre fondo rojo, llevando una corona de encina, y con ramas de palma y laurel a la izquierda y derecha respectivamente entrelazadas en la parte inferior, o banderas nacionales a ambos lados en el caso del escudo de armas (Varillas, 2019).

Desde su inicio la representación de este segundo escudo ha sufrido alteraciones en forma y proporción de varios de sus elementos llegando a agregarse elementos extraños al escudo por razones aparentemente estéticas.

Frecuentes elementos agregados son: el sol, los rayos solares emergiendo de la corona, los tambores militares y los cañones. La corona del escudo debería ser cerrada, pero se representa abierta en muchas versiones. La forma del cuerpo del escudo se ha representado alargada y con deformaciones en gran variedad. (Figura 2).



Superior: Diversas deformaciones del escudo nacional en estampillas de correos.
Inferior: Reverso de moneda de Un Sol mostrando el escudo nacional.
Fuente: Centro de Instrucción Militar del Perú

El escudo nacional es un símbolo que aparece en el papel sellado utilizado en trámites oficiales, en monedas y estampillas desde el inicio de la república.

La representación del escudo nacional en estampillas es frecuente desde las primeras emisiones nacionales en 1858, y también muestra muchas variedades de deformación en proporciones y elementos agregados, lo que llama la atención ya que las estampillas de correo son valores emitidos oficialmente por el Estado.

Durante 125 años las deformaciones del escudo nacional en documentos oficiales y no oficiales fueron numerosas y, ante tanto desorden, finalmente, en el gobierno del Gral. Manuel Odría se emitió la ley 11323 del 31 de marzo de 1950, señalando definitivamente las características del escudo y prohibiéndose cualquier alteración.

Como modelo de la correcta forma y proporción del escudo se tomó el representado en monedas de la época (Figura 3) y el papel sellado que mantenían la forma correcta del escudo (CIMP, 1953). Es así que desde ese año cesaron las representaciones variadas del escudo.

ANEXO DE FIGURAS

- Figura 1. Primer escudo del Perú. Acuarela por Pancho Fierro. Municipalidad de Lima.
- Figura 2. Diversas deformaciones del escudo nacional en estampillas de correos.
- Reverso de moneda de Un Sol mostrando el escudo nacional, 1943.

FUENTES BIBLIOGRÁFICAS

- Varillas, A. (2019). *José Gregorio Paredes. (1778-1839) Científico, Político y Creador del Escudo Nacional*. Lima: Fondo Editorial del Congreso del Perú.
- Centro de Instrucción Militar del Perú (1953) *Compendio Histórico de los Símbolos de la Patria y el Himno Nacional*. Chorrillos: CIMP.



Reloj de la Casa de Correos y Telégrafos de 1898 (vista interna)
Fotografía: Angela Anchante

Recuperar y reimaginar los museos

Rosario Remigio Gaspar

Licenciada en Comunicación Social por la
Universidad Nacional Mayor de San Marcos.
Maestría en Relaciones Públicas.



La coyuntura actual ha acelerado la transición al mundo digital y el Museo Postal y Filatélico no ha sido la excepción ya que a lo largo de estos meses hemos realizado actividades gratuitas: exposiciones, concursos filatélicos, publicaciones editoriales, talleres y cursos.

Gracias a plataformas virtuales como Facebook, Instagram, Issuu y Zoom hemos conectado con nuestra comunidad permitiéndoles participar desde la comodidad de su hogar.

Los mensajes de gratitud que hemos recibido nos alientan a continuar con nuestra labor y conocer sus historias de vida ha sido un privilegio, por lo que compartimos con ustedes, nuestros lectores, uno de estos testimonios.

UNA OPORTUNIDAD EN LA PANDEMIA

La historia de Julio Cárdenas, ayacuchano de 72 años, uno de los alumnos del curso de filatelia dictado en

verano de este año. Superó las barreras tecnológicas de su generación mientras vencía al COVID-19, resultando ser uno de los mejores de su clase.

Para entender su testimonio, retrocederemos a marzo del año pasado, cuando llegó la pandemia a nuestro país. Como muchas familias, los Cárdenas acataron la cuarentena separados. La inmovilización nacional hizo que el señor Julio pasara solo nueve meses en su casa de Huancayo con su celular como único medio de contacto con su familia y seres queridos. Sin embargo, para evitar sumirse en la depresión, su espíritu luchador hizo que invirtiera este tiempo aprendiendo a sacar el máximo provecho de su smartphone, antes empleado solo para recibir llamadas. Fue así que poco a poco aprendió a asistir a misas virtuales y realizar videollamadas para sentirse más cerca de sus hijos y esposa.

El mayor reto llegó a inicios de este año, cuando surgió la oportunidad de empezar un curso de dos meses que su hija había visto en las redes sobre filatelia, donde aprendería a conservar y mejorar su antigua colección de estampillas con especialistas del Círculo Amigos



Fotografías: Archivo de la familia Cárdenas

Izquierda: Estudiante Julio Cárdenas mostrando su certificado por haber culminado de forma exitosa el curso de filatelia.

Derecha: Parte de la extensa colección de estampillas con las que cuenta.

de la Filatelia y el respaldo del Ministerio de Cultura, representado por el Museo Postal y Filatélico del Perú.

“Me sentí feliz por la oportunidad de aprender más sobre mi afición, cómo se ordena y elige una colección de estampillas, conocer a otros coleccionistas y medir mis conocimientos en las clases en vivo, sin perderme ninguna.”

Fue en febrero, en el segundo mes del curso, que Julio Cárdenas dio positivo al coronavirus y con ello, la afectación a su sistema nervioso hizo que fuera trasladado a Lima de emergencia. Gracias a la pronta acción de su familia y los cuidados posteriores, la enfermedad pudo ser controlada y fue en su proceso de recuperación que logró completar las últimas sesiones virtuales y rendir el examen final, obteniendo nota aprobatoria, gracias a lo que recibió su certificación, que más que ser una prueba de sus conocimientos en la materia, él recibió como un reconocimiento a su esfuerzo y pasión por la vida:

“Quiero dar las gracias al señor Omar Carrillo del Círculo Amigos de la Filatelia, a la señora Patricia Champa del Ministerio de Cultura y a quienes hicieron posible que yo y otros amigos filatelistas nos mantuviéramos activos y emocionalmente fortalecidos con este tema tan apasionante para nosotros, la filatelia.”

RECUPERAR Y REIMAGINAR LOS MUSEOS

Este fue un claro ejemplo de lo que podemos lograr con el pleno ejercicio de los derechos culturales que menciona la ONU (2009) y la importancia de que el ser humano se sienta parte de una comunidad cultural en la que se valoren y respeten las diferentes formas de pensar, ya que en la diversidad encontramos la riqueza y aprendizaje de la humanidad.

Así lo entendieron todos los participantes de nuestras actividades culturales que venimos realizando de forma virtual desde la declaración del estado de emergencia en el 2019. El uso de las prácticas colaborativas con instituciones como el Círculo Amigos de la Filatelia, el Archivo General de la Nación, la oficina SERPOST y otros organismos que comparten nuestra meta de conservar y difundir nuestro patrimonio cultural ha sido un éxito, logrando mantenernos en los primeros puestos del ranking de interacción con los museos del Programa Museos Abiertos del Ministerio de Cultura (2021).

Debido a las nuevas medidas impuestas por la emergencia sanitaria, se decidió promover la iniciativa que ya existía desde el 2017 (Ley N° 30599) a un formato digital, lo que significó un reto para todos los espacios museales y los actores de la gestión cultural en nuestro país.

Retos que fueron sintetizados en el lema por el Día Internacional de los Museos: “El futuro de los museos: recuperar y reimaginar”, organizado desde 1977 por el Consejo Internacional de los Museos – ICOM (2021) que



Presentación de matasellos por el DIM
Fotografía: Archivo de SERPOST

congrega a más de 37 000 museos en 158 países. Durante el mes de mayo vivimos un momento excepcional para la comunidad museística internacional compartiendo experiencias de gestión, aprendiendo herramientas para conectar con la comunidad y expandiendo nuestros horizontes gracias a los talleres, foros y una serie de actividades que brindó el Ministerio de Cultura y Museos en Línea para los trabajadores de museos.

Como afirma ICOM: “Los museos son un importante medio para el intercambio cultural, el enriquecimiento de las culturas, así como para el desarrollo de la comprensión mutua, de la colaboración y de la paz entre los pueblos”.

Recuperar y reimaginar. Es la frase que queda flotando en mi mente como un mensaje más allá de los museos, para nosotros mismos. Fue lo que hizo el señor Julio Cárdenas y como él, miles de personas desde sus diferentes sectores: aprender ante un nuevo contexto, adaptarse.

Recuperar nuestros valores y reimaginar el futuro que queremos, esto nos abre un abanico de posibilidades, dejar de ser entes pasivos y tomar acción, asumiendo la responsabilidad de ser agentes de cambio y transmitir nuestros valores a las siguientes generaciones.

FUENTES BIBLIOGRÁFICAS

- ICOM (2021) *Día Internacional de los Museos*. Recuperado de: <https://icom.museum/es/nuestras-acciones/eventos/dia-internacional-de-los-museos/>
- Ley nº 30599 (2017) Se dispone que el primer domingo de cada mes los ciudadanos peruanos tengan acceso gratuito a los sitios arqueológicos, museos y lugares históricos administrados por el estado en el ámbito nacional. *Diario Oficial El Peruano*.
- Ministerio de Cultura del Perú (2021) *Reporte de Museos Abiertos*
- ONU (2009) *Los Derechos Culturales. Declaración de Friburgo de 2007*. Recuperado de: https://culturalrights.net/descargas/drets_culturals239.pdf



Contracampo de estatua que corona la fachada de la Casa de Correos y Telégrafos
Fotografía: Angela Anchante

Mujeres y filatelia en el Bicentenario del Perú

Teresa Salazar Dávila

Administradora y activista en Derechos Humanos
Investigadora en Estudios de Género y Comercio
Ex coordinadora colegiada del Grupo Promotor Mujer



Siglos tras siglos, años tras años, las mujeres han desafiado el status quo de la sociedad tradicional, siendo históricamente relegadas como ciudadanas de segunda clase, y la mujer peruana no ha sido excepta a esa coyuntura.

Desde que comenzó la era industrial, muchas mujeres se han incorporado al mundo laboral, otras con mayor o menor grado en ello. Considerada mano de obra barata, sin estudios, desplazada a las tareas del hogar y trabajo invisible para el común denominador de los espacios establecidos por el hombre. Estos espacios de poder era destinados para ellos, desde tiempos inmemoriales hasta mediados del siglo XX, época transitoria de un nuevo nacimiento del feminismo social y ponderado para miles de mujeres después de la Segunda Guerra Mundial, que sin mejores condiciones de vida o satisfacción personal, no podrían estar en la vanguardia de los cambios tecnológicos, de pensamiento e igualdad de condiciones frente al género opuesto.

Por ello presenté mi colección filatélica “Mujeres Empoderadas, la lucha de la mitad del mundo”, una colección en la que mostré la lucha por los derechos al voto

femenino a nivel mundial, nuestro aporte en los cambios y desarrollo tecnológico, cómo se relaciona y nos transforma para mejorar nuestras condiciones de vida.

En mi colección filatélica sintetizo cómo podemos transformar esta visión de generar conciencia en un mundo globalizado sobre los derechos de la mujer en todos los estamentos sociales, gubernamentales y locales. Sobre nuestra participación como entes de generadores de cambio dentro de una sociedad que queremos igualitaria.

Agradezco la entrevista y exposición que realizó el Museo Postal y Filatélico del Perú con motivo del Día Internacional de la Mujer – 8 de Marzo, ya que me dio la oportunidad de mostrar mi colección, ganadora de una Medalla de Bronce en la última Exposición Filatélica realizada en Lima – TEMAFIL 2021. Representando al Círculo Amigos de la



Superior: Sobre de primer día por el Día Internacional de la Mujer
 Inferior izquierdo: Matasellos conmemorativo
 Inferior derecho: Sello postal Rosa de Luxemburgo

Fuente: Serpost

Filatelia. Colección con la que busqué contar la historia de la mujer que ha sido y es testigo de los cambios de equidad e igualdad que se están realizando en estos 200 años de República como país.

Montar esta colección no ha sido fácil, pero si uno pone empeño y dedicación, es más factible que las cosas resulten y se plasme en el papel como una obra de arte. Fue para mí un placer conocer el esmero y cariño del equipo del Museo Postal. No sólo por el lanzamiento de la exposición en base a mi colección sino por su contribución a la sociedad por la difusión de estos temas de derechos humanos.

No se puede esperar 245 años para ver coronada esta semilla de las precursoras de nuestros movimientos feministas, sino cosechar lo ya aprendido y devolverlo como una planta germinada, con flores para las futuras generaciones, mujeres y hombres, unidos por una sociedad más justa. Es entonces que veremos los frutos del amor a la humanidad.

Cumplimos en el Perú 200 años de Independencia Republicana, 200 años en los que hemos visto el devenir de la historia de la república: el origen feudalista, luchando por nuestra Independencia; pero, también, hechos democráticos de luchas internas y externas en que

se logró unir a toda una nación, hechos históricos en los que hombres y mujeres plasmaron su heroísmo .

Esta colección filatélica está basada en hechos reales de aquellas a las que rindo homenaje con esta humilde muestra filatélica que busca dar a conocer su valía e hidalguía por tanto amor a nuestra patria.

Asimismo, parte de esta colección está basada en mi vida personal, al inicio, con los ojos de mi niñez, pasando a la pubertad y juventud, ya adulta como activista en derechos humanos y el mensaje que encierra la exposición, que todos tener el poder de lograr el cambio dentro de la sociedad, si respetamos los derechos de todos por igual.

Que estas celebraciones por bicentenario sean motivo de reflexión del legado que recibimos y el que dejaremos, reivindicando la trayectoria de mujeres que desde sus campos de estudios o profesiones llegaron a luchar en contra inclusive de su mismo entorno, dejándonos una herencia de coraje y amor para todas las generaciones, estén en cualquier rincón de la tierra. Dios los bendiga.

ANEXO DE FIGURAS

- Sobre de Primer día sobre el Día Internacional de la Mujer – Correos del Perú – Año 1975.
- Matasellos Conmemorativo del 2do. Día TEMAFIL 2017. Voto Femenino en Perú – SERPOST 2017.
- Sello Postal – Rosa de Luxemburgo – Alemania 1975



Pasaje Junín de la Casa de Correos y Telégrafos
Fotografía: Rosario Remigio

Inauguración del antiguo Correo y Telégrafo de Lima

Henry Barrera Camarena

Licenciado en Historia del Arte por la
Universidad Nacional Mayor de San Marcos.
Cursando Maestría en Gestión del Patrimonio Cultural.



La pronta inauguración del nuevo local del antiguo Correo y Telégrafo de Lima, el 31 de diciembre de 1897, fue una noticia muy comentada en la ciudad, la misma que se acrecentaba mientras se acercaba la fecha. Los medios periodísticos de la época publicaban notas casi diarias de los avances de la obra, debido a ello, se puede saber cuáles fueron los últimos detalles en los días previos a la inauguración, así como los días posteriores.

Todo debía de quedar listo, no debía de haber rastro de todo el trabajo que involucró la edificación de tal monumento. En ese sentido, al estar tan cerca el momento del evento, se dio la orden que la fachada de la casa de correos quede libre de los andamios y cercos de madera que durante semanas la tenían cubierta.

En el interior el local radiaba una imagen sólida y elegante en sus construcciones. El piso de los vestíbulos, primero y segundo, eran de mosaico veneciano, mientras que el gran patio era de cemento hidráulico aprensado. Las paredes y columnas, por su lado, eran de traquita color blanco que simulaba al mármol. El

techo del primer vestíbulo, que era de fierro forrado en cedro, lucía algunos adornos labrados, en cuyo centro debía de colocarse una gran cúpula de cristal. Las puertas principales de la fachada serían cerradas por verjas de fierro, y las laterales llevarían puertas de roble inglés, mientras que el gran buzón general tendría un carro automático destinado al transporte de la correspondencia.

Uno de los talleres artísticos más importantes de la capital era el del Sr. Agustín Marazzani, por esa razón no se dudó en encargarle la elaboración de las dos estatuas de bronce que se colocarían en el edificio, las cuales medirían de alto tres metros, inclusive la base, correspondiendo 1.75 m. a la figura.

Al término del trabajo, las dos eran verdaderas obras de

puónico i de la institución e, ya en su reglamentación ya en la esfera de acción que la incumbe, constituida verdadera i complicada ciencia ha comprobado el punterense C. Carlos en su obra *Jurisprudencia Postalica*. Las ciencias, dice el escritor argentino, prestan so a la organización del correo; i es razonable que así se trata nada menos que de intelectual de todos los a través del espacio i las

Perú es antiquísima institución. Tuvo, como en todos los pueblos, forma muy sencilla, que bastaban para llenar las necesidades de comunicación propias de la incisa. De cuatro en cuatro leguas había un correo elevado (que hoy llamamos oficina postal) desde la cual el camino por donde deliraba el mensajero. Apenas lo saltaba a su encuentro i recibía la comunicación verbal ó escrita el *quipus*, que si bien no era las condiciones de la cuneiforme, por lo menos en esa sociedad primitiva la transmisión de las ideas. En el cuarto de legua había una oficina de mayor que podía dar una respuesta, adiestrada en el ejercicio de la carrera, i transmitía el *quipus* a un nuevo *chasqui* i la rapidez de estas postas, que el Sr. Herrera que, cuando fue a la prisión en que se encontraba Huáscar, fué la noticia que se dio a todos los habitantes del imperio.

Los *chasquis* no sólo transmitían sino que, en pequeñas cantidades, traían de puntos lejanos, semillas i otros objetos, de tal que en el Palacio Incaico se comía pescado que venía de sesenta leguas que separaba del Océano, eran venidas en pocas horas.

Debido a la inviolabilidad, de la que la correspondencia gozaba, a veces, cerrada i guadañada con un hilo del ceñidor rojo de la frente del monarca, iba a ser destruido con el mismo resaca de un día.

tra cultura.

Lima, Diciembre 31 de 1897.

RICARDO PALMA.

Inauguración

Ayer se efectuó la inauguración de la nueva Casa de Correos.

La ceremonia revistió verdadera solemnidad.

Desde la entrada hasta el fondo, el local estaba adornado con banderas i laureles.

En el hermoso salón central, que servirá para la contaduría i caja de correos, se realizó el acto oficial.

Detrás de la mesa preparada para S. E. el Jefe del Estado, se destacaba entre banderas i laureles el busto de bronce que representa con notable perfección al primer magistrado de la República, trabajo ejecutado por el artista señor Marazani a petición de los empleados del Ramo.

Empleados caracterizados ponían la comisión de recibo.

Montaban la guardia Inspectores de la comisaría del 1.º uniformados de parada.

Desde la puerta de la nueva Casa hasta la del Palacio formaba en alas el batallón *Junta* N.º 1, a órdenes del Coronel Durand.

Después de las dos de la tarde, llegó S. E. el Presidente de la República, acompañado de los señores Ministros de Estado, miembros del Poder Judicial, Prefecto i Subprefecto de Lima, Presidente i Vocales del Tribunal Mayor de Cuentas, Directores de Gobierno, de Administración, de Fomento i

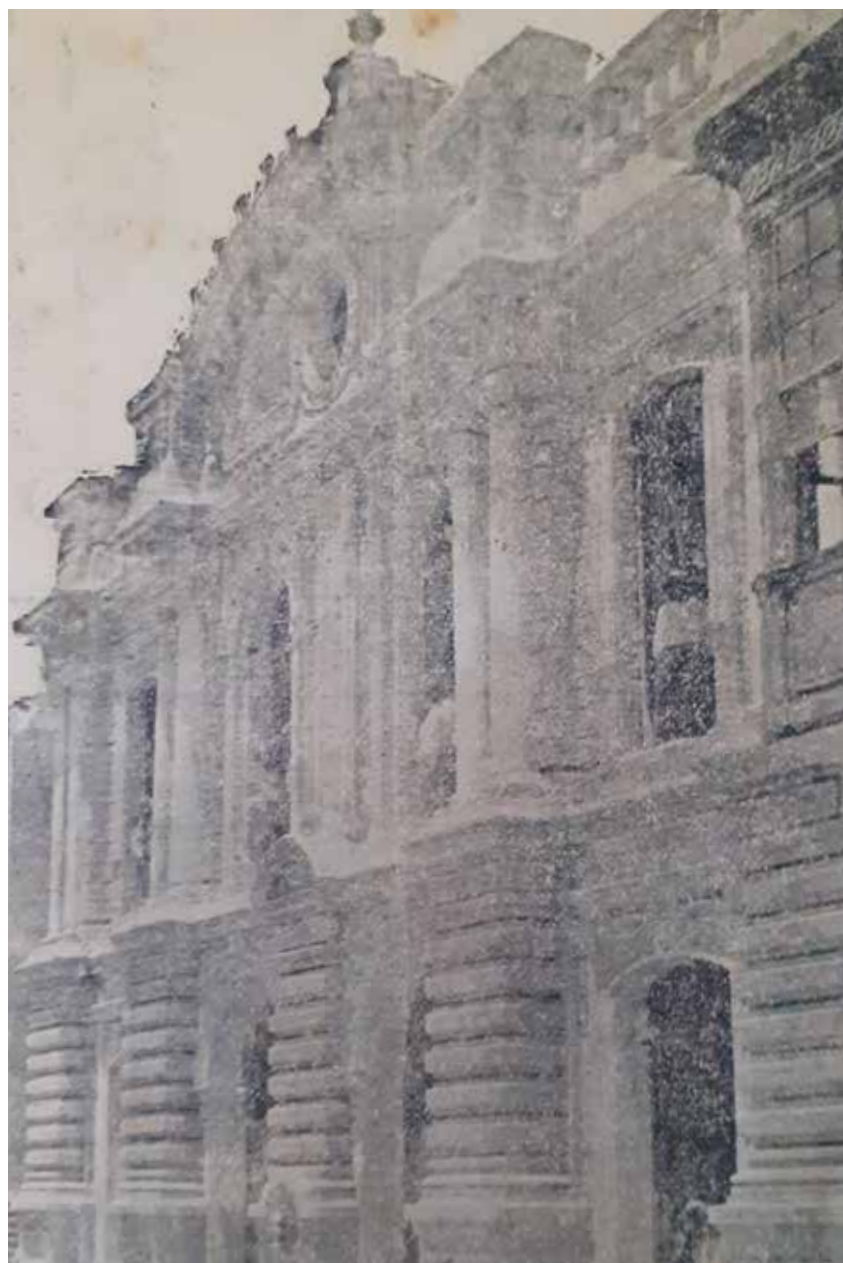
una independiente con cuenta, hubiésemos tenido gobiernos que hubieran desatendido también a las obras públicas, las economías que todo mandatario honrado, inteligente i patriota puede hacer, de los intereses nacionales?

Después de los acontecimientos de 1895 que constituyeron para el país una revolución, operó otra nueva revolución en el sentido absoluto de la palabra, por la universalidad de sus efectos tendentes a evitar que ha cesado ese estado de guerra i de anarquía en que vivíamos, fruto preciso de la dominación militar i de los abusos de la fuerza.

La experiencia me demuestra, señor, que los males no siembran, pero no cosechan que el Perú no fundaría la paz, sino después de haber atravesado por años de dificultades i decepciones, convencido que había sido un falso derrotado. Ese momento lo inicia V. E. en estos instantes. Falta, Excmo. que compruebe que las dificultades inmerecidas sufridas por la Patria no fueron sino un accidente, que ha desaparecido.

El primer decreto que se emitió para la construcción de esta casa tuvo lugar en el año de 1895.

Las circunstancias por las que atravesó el país ocasionaron suspensiones o demoras, menos prolongadas, que demoraron su construcción; el hecho es que V. E. en el año de 1895 tuvo por conveniente designar que me hiciera cargo de los trabajos. Desde entonces acá se han sucedido diferentes hechos. El que V. E. ha



Fotografías: El País

Izquierda. Figura 1 (anuncio de inauguración del correo)
Derecha. Figura 2 (Vista de la fachada del correo)

arte, una representaba al correo y la otra al telégrafo. Por primera vez en el Perú se fundían trabajos artísticos de esa envergadura.

A solamente un día antes de la inauguración llegaron a quedar expeditos la sección de apartados con mil casilleros elegantes, los salones de recepción y el despacho de correspondencia. En el centro del gran patio se construyó un buzón para depositar cartas e impresos, el cual tendría una fácil comunicación subterránea con la administración principal y con los salones de despachos de correspondencia.

En los medios periodísticos se difundió la programación de la inauguración del nuevo local del correo, esta era la siguiente: a la una de la tarde se daría paso a tan solemne acto, el presidente de la República y el director general del correo y telégrafo brindarían algunas palabras.

Luego, uno de los obispos residentes de la ciudad bendeciría el lugar, posteriormente, se firmaría el acta de inauguración por todos los presentes, y se distribuirían medallas de oro, plata y bronce.

El tamaño que tendrían sería similar a la moneda de un sol y llevarían la inscripción en el anverso “Casa nacional de correos- Lima, diciembre MDCCCXCVII”, y en el reverso “Patria-Libertad-Progreso- se inauguró la nueva casa de nacional de correos, siendo presidente de la República el Excmo. Señor Nicolás de Piérola y Director General del ramo el señor Capitán de navío Camilo N. Carrillo”.

En los días posteriores se observó una gran afluencia de personas que iban al lugar a visitar y recorrer sus inmediaciones, ya sea de día o de noche. En esos mismos días se realizó el traslado de todos los enseres e instrumentos a las oficinas correspondientes.

De esa manera, Lima empezó a contar con un espacio que irradiaba una elegante arquitectura, acompañado de elementos artísticos no antes vistos.

ANEXO DE FIGURAS

- Figura 1. Anuncio de la inauguración del correo. El País. Sábado 1 enero 1898.
- Figura 2. Vista de la fachada del correo. El País. Domingo 2 enero 1898.

FUENTES BIBLIOGRÁFICAS

- Barrera, H. (2020). Edificación del antiguo Correo y Telégrafo de Lima. Historia de un patrimonio edificado. *Devenir - Revista De Estudios Sobre Patrimonio Edificado*, 7(14), 35-52.



Encasetonado en los interiores de la Casa de Correos y Telégrafos
Fotografía: Roxana Domínguez

Nuestra historia en común

Roxana Domínguez Jiménez

Arquitecta Colegiada
Universidad Peruana de Ciencias Aplicadas.
Especialización en Arte y Museografía.



Nací en Lima, hija de unos padres migrantes de la provincia de La Libertad. Desde muy niña he escuchado sus anécdotas sobre el campo y “su tierra”, siempre con ese amor que se emana cuando se habla de un lugar tan querido; pero, mientras iba creciendo en esta ciudad me percataba de que ese sentimiento no se estaba formando en mí.

Lima se fue formando y moldeando en una mezcla diversa de culturas, resultando en una ciudad mixta con expresiones ancestrales que se convirtieron en nuestro patrimonio cultural material e inmaterial.

Esta ciudad, que tiene huellas que datan de épocas prehispánicas, jugó un rol importante durante la época de conquista, y desde la independencia del Perú sigue siendo la capital de un país ampliamente centralista. Su importancia es innegable, entonces ¿por qué su identidad se encuentra tan relegada?, ¿por qué me

costaba tanto identificarme con Lima?

Pienso que la respuesta está en la poca prioridad que existe hacia su patrimonio, pieza fundamental para la creación de una identidad. El patrimonio de una ciudad nos sirve de conexión con el pasado y permite sentirse parte de un lugar. Al conocer la historia se forma una relación con el espacio que se habita, donde se crea un vínculo y sentimiento de pertenencia. Haciendo una analogía de considerar la ciudad como nuestra casa, ¿que pasaría si se remueven todas las fotos familiares, diplomas, cuadros favoritos, trofeos o premios?, ¿seguiría siendo nuestra casa?

De la misma manera, existe la necesidad de apropiarnos del espacio en el que vivimos, en el caso de una ciudad, es igual de importante que construir infraestructura nueva, conservar monumentos o acontecimientos importantes. El patrimonio tangible e intangible también nos ayuda a entender el desarrollo cultural de toda una sociedad, ya que tiene la propiedad de educar, además de que permite conocer el pasado local y nacional, y su semejanza con el presente. Ello nos



Contracampo de estatua en patio del museo
Fotografía: Roxana Domínguez

brinda más herramientas para afrontar la actualidad. En mi vida, este rol lo jugó el Centro Histórico de Lima, lugar elegido para paseos familiares en mi niñez, que logró captar mi atención y cariño, aunque no conociera nada de su historia, ni sobre cómo y por qué mi familia y yo llegamos ahí.

El Centro Histórico de la ciudad de Lima fue declarado Patrimonio Mundial de la Humanidad en el año 1991. Al respecto destaca su expresión única y la preservación que presenta la mayoría de sus valores arquitectónicos y tecnológicos, resaltando como los materiales que fueron adaptados en función a su disposición, clima, terremotos y sociedad.

Además de su autenticidad, conserva la mayoría de sus características originales desde el diseño urbano de damero hasta antiguos caminos prehispánicos, y, por último, su integridad, ya que al mantener sus características principales transmite su valor universal, considerando la amplia extensión del área monumental a pesar de haber sufrido varios terremotos.

Es así como resulta inverosímil que el Centro Histórico siga teniendo la percepción de ser un espacio urbano degradado, contando con algunos edificios conservados

y otros al borde del colapso, a pesar de la importancia que tiene esta zona para la capital y para todo el país. Estas circunstancias se pueden apreciar a nivel microescala en la misma Casa de Correos, presentando áreas muy bien conservadas y otras, en mal estado. Por ejemplo, pisos colapsados debido a lloviznas por la ausencia de sus techos vidriados, que a simple vista parecían cumplir sólo una función estética.

Si bien en los últimos años, se ha dado una mayor difusión de la importancia de salvaguardar el patrimonio, no se exponen sobre todos los aspectos involucrados. En mi caso, empecé a investigar sobre este tema en la universidad, donde se nos encargó analizar los daños de un edificio patrimonial y elegí el Pasaje Piura, sobre el cual presenté mi proyecto académico de reutilización de esta área de la Casa de Correos.

Aprendí su historia, estilos arquitectónicos, pero fue recién cuando formé parte del equipo del voluntariado, que conocí sus problemas más complejos y los demás aspectos que intervienen en una puesta en valor, ya no sólo temas relacionados a infraestructura sino también, temas sociales, como la tugurización y dinámicas urbanas que se habían perpetuado durante muchos años. Además, de cuán costoso es llegar al punto de una restauración y la preocupación del Estado de que toda acción deba ser rentable.

Considero que, si bien las entidades públicas se preocupan por la buena utilización de su presupuesto, no hay manera que una restauración y puesta en



Contrapicado del patio de la Casa de Correos y Telégrafos con vista al cielo limeño
Fotografía: Roxana Domínguez

valor no sea rentable, por más costosa que sea. Para ello, se debe comprender la necesidad de proteger el área monumental en conjunto, y se debe evitar alterar el contexto histórico-arquitectónico, pues esto sólo provocaría una pérdida irreversible de su valor. Además de las posibles reutilizaciones de los edificios patrimoniales que ayuden a potenciar esta área tomando en cuenta problemas urbanos de la ciudad como la vivienda, destinando los recursos de las nuevas inversiones que todo espacio turístico, accesible, cultural y comercial atrae. Pero, sobre todo, se debe fortalecer una identidad lo cual es una base fundamental para crear cada vez una ciudad más humana y conectada con su propia historia.

Fue la conexión con el patrimonio del Centro Histórico de Lima, que formó mi sentido de pertenencia a esta ciudad, lo cual motivó a descubrir su historia e importancia a lo largo de los años, cómo se conectó con la historia de mi familia, y cómo fue forjada en sus últimos años por más familias como la mía. A partir de ese momento, aprendí a contar mi propia historia de Lima, la ciudad en la que nací.

FUENTES BIBLIOGRÁFICAS

- Carreton, A. (2014). *Para qué sirve el patrimonio cultural*. Recuperado de <https://patrimoniointeligente.com/para-que-sirve-el-patrimonio-cultural/>.
- Lombardi, A., Palmerio, G., & Montuor, P. (2010). *Centro histórico: Conocimiento y restauración*. Roma: Gangemi Editore.
- Pastor Alfonso, M. J. (2003). El patrimonio cultural como opción turística. *Horizontes Antropológicos*, 97-115.
- UNESCO. (23 de 11 de 2019). *La visión de UNESCO para el Centro Histórico de Lima*. Recuperado de <https://es.unesco.org/news/vision-unesco-centro-historico-lima>



Estructura metálica del pasaje Piura
Fotografía: José Luis Novoa

Inspección de daños en la infraestructura del museo

Alejandro Rojas Portilla

Egresado de Ingeniería Civil en la Pontificia Universidad Católica del Perú. Especialidad en geotecnia y estructuras.



A lo largo de sus 123 años de existencia, la infraestructura de la Casa de Correos y Telégrafos ha estado expuesta al peligro sísmico de la costa del Perú y a las lloviznas anormales en la ciudad de Lima, producto del cambio climático.

La acción de estos siniestros, sumado a la alta vulnerabilidad del monumento histórico, han provocado el desprendimiento del artesonado en los últimos años, lo que ha llevado al cierre del hall de ingreso y zaguán de la Casa de Correos y Telégrafos.

De la misma manera, diferentes elementos del sistema constructivo de concreto armado se encuentran dañados, producto de las grietas ocasionadas por los sismos y la filtración de las lluvias.

En primer lugar, las grietas se han originado por los daños

acumulados de los sismos frecuentes en los elementos estructurales con inadecuado confinamiento de sus estribos; esto se debe a que el sistema aporricado del museo se construyó en 1920, cuando aún no se contaba con la norma E.060 de concreto armado.

Por otro lado, la filtración de las lloviznas en las zonas sin cubiertas del monumento Histórico, vienen ocasionado que las grietas de los elementos estructurales sigan creciendo.

Por lo tanto, es necesario que se realicen trabajos de restauración para velar por la sostenibilidad y seguridad de las instalaciones de la Casa de Correos y Telégrafos.

INSPECCIÓN DE DAÑOS ASOCIADOS A LAS LLOVIZNAS

A partir del monitoreo de la infraestructura de la CGP/MPFP, se han identificado los siguientes daños:

- Corrosión del acero longitudinal de la losa maciza, debido a la alta humedad proveniente de las lloviznas.
- Vigas de sección variable con pérdida de



Fotografías: Alejandro Rojas.

Superior: Coberturas de plástico para la protección de los interiores del museo.

Izquierda: Acero corroído en las columnas del sótano del museo.

Central superior: Aceros expuestos en las placas del sótano del museo.

Central inferior: Geomembrana HDPE para impermeabilizar áreas agrietadas.

recubrimiento, por presencia de humedad y vibraciones de las personas que circulan por el pasaje Piura.

- Aceros expuestos a la intemperie en ciertas columnas localizadas en el sótano.
- Oxidación de la armadura de la claraboya por falta de mantenimiento y protección contra las lluvias.
- Acumulación del agua de lloviznas en los patios exteriores.
- Deterioro del relieve por falta de sistema de drenaje alrededor de las cornisas.

ACCIONES QUE SE VIENEN REALIZANDO

Uso de coberturas de plásticos para la protección de claraboyas y despliegue de las geomembranas HDPE, para impermeabilizar temporalmente las áreas con mayor presencia de grietas. El personal de limpieza se encarga de recolectar el agua estancada por encima de la geomembrana.

En el piso de la azotea, las fisuras han sido resanadas con la aplicación de una capa de yeso, para evitar que aumenten de tamaño.

Cabe destacar que a pesar de las limitaciones de los recursos, las intervenciones que se están llevando a cabo, conforman un mantenimiento rutinario que el personal ha adoptado para evitar que el deterioro se incremente en la Casa de Correos y Telégrafos.

Por último, este artículo tiene como finalidad conocer la vulnerabilidad de nuestro monumento histórico, para tomar conciencia del patrimonio cultural inmueble que debemos proteger. Tanto su arquitectura como su historia vienen contribuyendo a la educación de escolares, universitarios e investigadores.

FUENTES BIBLIOGRÁFICAS

- Ministerio de Vivienda, Construcción y Saneamiento. (2018). *Norma técnica E.030. Diseño sismorresistente*. Capítulo II: Peligro Sísmico.



Árbol-buzón, año 2000
Archivo Tepexintlazpah al Rescate de la Historia

El árbol-buzón de México

Guadalupe Huicochea Enríquez

Historiadora del Arte y promotora cultural
Miembro del Directorio Mundial de Literatura, Historia, Arte y Cultura
Escritora y Embajadora universal de la Cultura



La historia universal de las comunicaciones nos ha permitido conocer, detalle a detalle, cómo se fue desarrollando el sistema de correos en el contexto de cada cultura, de manera que puede parecer irrelevante lo sucedido en poblaciones pequeñas como Tepeji del Río, Hidalgo, México. Sin embargo, gracias a la memoria colectiva, este no es el caso.

Hacia finales del siglo XIX, la primera oficina de correos estuvo situada en la calle Nacional, antes llamada Camino Real o Camino Nacional (actual avenida Melchor Ocampo). Para optimizar la distribución, la dependencia clasificada como «intermedia», recibía la correspondencia y la paquetería destinada a su jurisdicción y la que iba en tránsito hacia otras administraciones. «En el servicio urbano se pagaban 4 centavos por cada 15 gramos o fracción, y para más distancia, 10 centavos para igual peso». (Huicochea, 2014)

A principios del siglo XX, la gran demanda del servicio postal influyó para que se ampliara la red de reparto «en proporción de un cartero por cada siete mil habitantes». Casi concluida la segunda década del siglo XX, fueron

colocados tres «buzones de calle». Uno fue instalado en el primer cuadro del pueblo; el segundo y el tercero, en los barrios más populares: Tlaxinacalpan y “Las Guerras”.

Los carteros debían recoger la correspondencia antes de las cuatro de la tarde. Ya en la oficina procederían a revisar, clasificar y marcar las piezas para su despacho, cancelando los timbres con el sello de la oficina y la fecha del depósito.

El correo urbano depositado en una valija especial, debía clasificarse y distribuirse de un punto a otro del caserío, al día siguiente, desde las ocho de la mañana hasta las seis de la tarde.

Entre 1933-40, administraron la oficina postal, Francisco Martínez Díaz, Mucio Castillo, Juan Aparicio Martínez y Luis Hernández Bravo. Hacia finales de los años cuarenta, la dependencia reubicada en la calle Gardenia del barrio



Izquierda: árbol-buzón, año 215

Derecha: árbol-buzón, año 2018

Archivo Tepexintlazpah al Rescate de la Historia

«El Edén», estuvo administrada por Alfredo Arenas Cruz y Panchito Hernández como cartero.

Algunos vecinos del citado barrio, recuerdan que entre 1949-51, organizaron una campaña de reforestación en todo el pueblo; espontáneamente plantaron una casuarina frente a la oficina postal. En 1953, por iniciativa propia, el administrador Alfredo Arenas y el cartero Panchito Hernández, tuvieron la ocurrencia de colgar un buzón en el tronco del árbol, que al paso del tiempo envolvió amorosamente al buzón...

En la década de los sesenta, Epigmenio Hernández Popócatl, administraba la oficina. Años más tarde lo sustituyó Panchito Hernández. Al jubilarse fue reemplazado por J. Prudencio Barrientos Sánchez; desde 1980 hasta 1996, don «Prude» se hizo cargo de la administración y de la custodia del árbol-buzón plantado afuera de la oficina. En ese periodo, Guillermina Zamudio -quien posteriormente fuera su esposa- tuvo el cargo de auxiliar postal; Blas Santiago Hernández y Antonio Mendoza, eran los carteros. En cuanto a los sobres y la paquetería correspondiente a otras plazas, eran remitidos a Pachuca una vez por semana, y reenviados a la Ciudad de México para distribuirse al interior del país y a las demás naciones adscritas a la «Unión Postal Universal».

Actualmente, este árbol-buzón, mide cerca de 6.00 m de alto, 2.70 m de grosor en la base del tronco y 1.80 m, en el resto. Ahora solo un pequeño hueco permite apreciar el anverso del buzón de hierro forjado, color negro, adquirido en los Estados Unidos por 6.20 US\$. Mide 0.25

cm de ancho por 0.45 cm de alto, lo demás permanece oculto en el interior del tronco. La moldura superior, aún visible, tiene inscrita la palabra: correo. Las letras RM del borde inferior, corresponden al anagrama República Mexicana. Junto a un pequeño compartimiento se aprecia la inscripción “servicio urbano”; y en medio, la leyenda “Se recoge a las...” Este dispositivo servía para que el cartero en turno colocara una tarjeta donde anotaba el horario en que recogería la correspondencia el día siguiente.

La versión anterior parece poco creíble, por eso citamos el Art. 337 del Código Postal Mexicano: «En la parte más visible de cada buzón de calle se expresarán con caracteres perceptibles las horas en que diariamente se deba recoger lo depositado en ellos, y por medio de una tarjeta, mudable solo por el cartero, al recoger el contenido del buzón, se fijará la hora en que deba hacerse la próxima colecta».

Después de conocer la semblanza de este personaje único en el mundo, ícono y patrimonio cultural del pueblo tepejano, es atinado reflexionar en la cantidad de correspondencia introducida en sus entrañas a través del tiempo, y así, podemos concluir evocando toda clase de sentimientos, y especialmente, a los grandes amores que florecieron gracias a las cartas que resguardaba el buzón del árbol.

FUENTES BIBLIOGRÁFICAS

- Huicochea, M. (2014). *El árbol-buzón de Tepeji del Río*. México: Ed. de autor.



Madera tallada en techo de la Casa de Correos y Telégrafos
Fotografía: Angela Anchante

El dragón de la Casa de Correos y Telégrafos de Lima

Sofía Pfennig Mendo

Bachiller de Arte
Universidad Nacional Mayor de San Marcos
Escuela Profesional de Arte



El patrimonio cultural presente en la ciudad de Lima lo podemos observar en sus costumbres, tradiciones y en sus calles en general. Uno de los ejemplos más representativos es el Centro Histórico de Lima, que cuenta con un panorama estético compuesto por edificios que datan de los siglos XVII y XVIII, hasta algunos más modernos, por lo que se observa diversos estilos arquitectónicos.

Entre los edificios más simbólicos se encuentra la Casa de Correos y Telégrafos de Lima, ejemplo de la influencia del Beaux art en Lima y el eclecticismo, que hasta la actualidad se mantiene en la memoria colectiva de la comunidad que lo ha visitado a lo largo del tiempo.

Su estilo arquitectónico es uno de los aspectos más comentados sobre la Casa de Correos y Telégrafos, pero

todavía se puede explorar más secretos que se guardan en este edificio. Uno de ellos lo encontramos al ingresar al vestíbulo y observar el artesanado. Durante los últimos años del siglo XIX, los techos estuvieron fabricados en madera y metal, siendo estos los materiales más comunes de su construcción (Davidson Cragoe, C. 2008) característica que se mantiene en esta estructura.

En la Casa de Correos y Telégrafos observamos una decoración peculiar en el centro, en donde se ubica un animal fantástico, fabricado con madera tallada y compuesto por una cabeza de animal con cuernos, y cuyo cuerpo mantiene la forma de círculos concéntricos con decoración de motivos florales. Entre los símbolos más comunes identificados con esta figura se presenta al dragón que, dependiendo de su representación occidental u oriental, ha tenido nociones tanto negativas como positivas.

Los dragones son criaturas descritas como feroces y de gran voluntad. De acuerdo con Miranda Bruce – Mitford, en la figura del dragón se combinan las fuerzas opuestas del mundo y es representado con alas de pájaro y escamas



Vista lateral del pasaje Junín
Fotografía: Angela Anchante

de serpiente. Una de las características que se le atribuye es exhalar fuego, que según mitos y leyendas lo usa para defender un tesoro. En Occidente, especialmente a partir de la extensión del cristianismo, el dragón es visto como un símbolo de mal presagio debido a algunos pasajes bíblicos y su relación con la serpiente. Por otra parte, en Oriente es considerado como un ser servicial y amable; por ejemplo, en China, donde es un símbolo del emperador y protector del Imperio, es decir, un animal benigno. Este significado pudo trasladarse a la visión occidental durante el siglo XII, cuando la heráldica tuvo influencia desde Oriente. (W. Eve, G. 1907).

Asimismo, retomando al dragón de nuestro museo, su cuerpo en forma de serpiente está compuesto por motivos florales, ubicado en un movimiento circular. Los motivos se identifican como hojas de acanto que simboliza las artes o el amor a ellas (Bruce – Mitford, 1997), además de ser un elemento naturalista muy usado en la arquitectura en general.

En cuanto a la posición circular, se pueden descifrar dos significados, el primero relacionado con el círculo, que simboliza la eternidad, y el segundo, acercándolo con la concepción oriental del dragón, se relaciona con la brújula, que en el antiguo arte chino ayuda a vivir en armonía con el entorno. Al emplear esta brújula los adivinos localizan la combinación concreta entre elementos como el tiempo, el viento y el agua, y determinan la mejor ubicación para una casa o un templo.

La Casa de Correos y Telégrafos de Lima representó a uno de los edificios públicos más importantes de finales del

siglo XIX e inicios del siglo XX, al construirse dentro del contexto de modernización de Lima, y se convirtió en un referente de la sociedad limeña emergente (Muñoz, F. 2001). Por ello, encontrar una figura como el dragón puede entenderse como un símbolo de protección si nos referimos a su significado oriental.

Protección no solo al edificio en sí, si no a las funciones que se realizaban como la emisión de estampillas, considerada como una actividad que fortalece a la identidad de la nación –que por lo tanto debía de ser resguardada–, y al fortalecimiento de la idea de República.

FUENTES BIBLIOGRÁFICAS

- Bruce-Mitford, M. (1997). *El libro ilustrado de signos y símbolos*. México: Editorial Diana.
- Davidson, C. (2008). *How to read buildings. A crash course in architectural styles*. New York: Rizzoli International Publications.
- Muñoz, F. (2001). *Diversiones públicas en Lima 1890 – 1920. La experiencia de la modernidad*. Lima: Universidad del Perú.
- Tamayo, A. (2010). *Arquitectura de Lima 1910 – 1950*. Lima: Argos Productos Editoriales.
- W. Eve, G. (1907) *Heraldry as Art. An Account of its development and practice chiefly in England*. London: High Holborn.

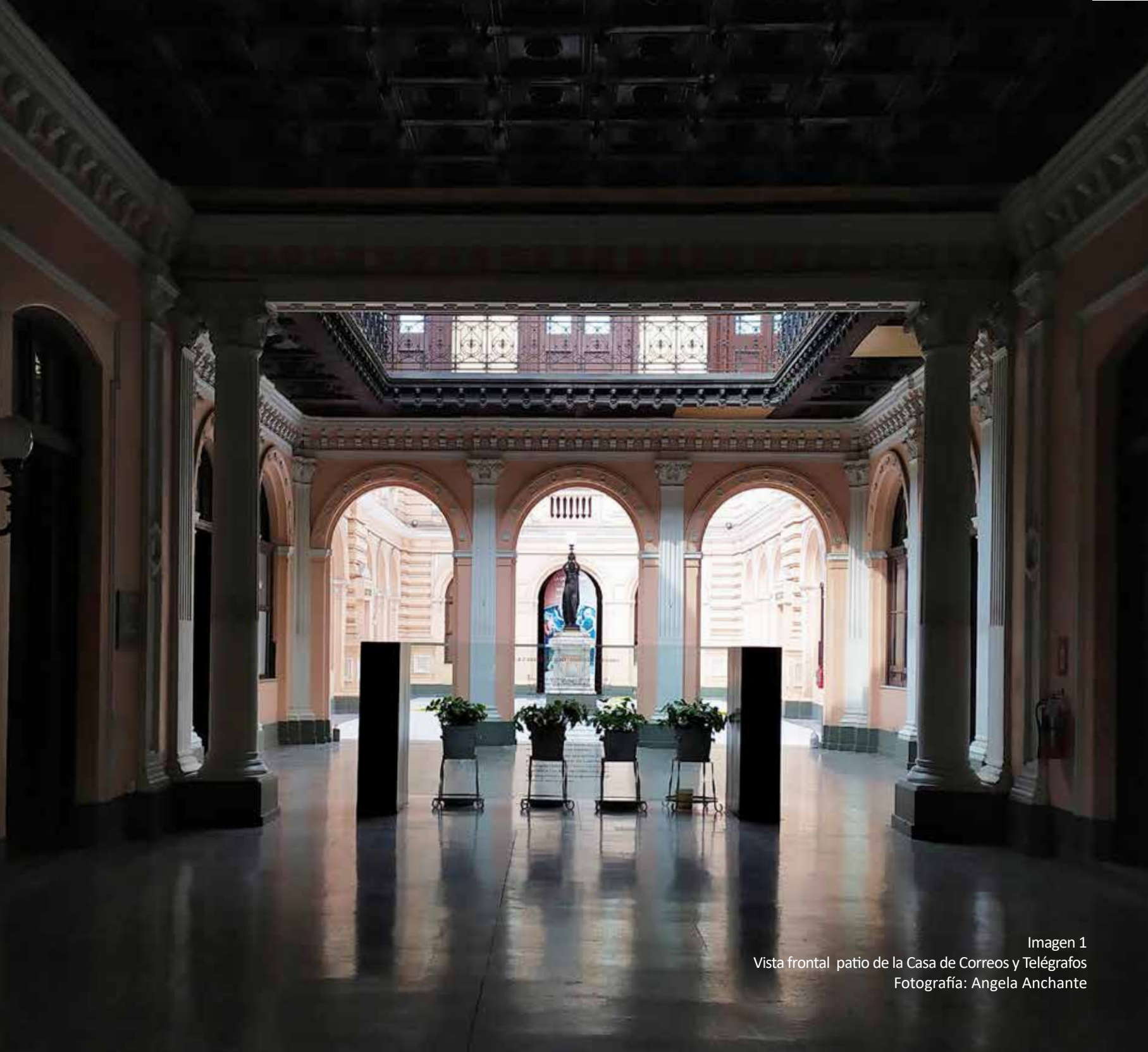


Imagen 1
Vista frontal patio de la Casa de Correos y Telégrafos
Fotografía: Angela Anchante

Percepciones arquitectónicas

Angela Anchante Bautista

Licenciada en Arquitectura
Universidad Peruana de Ciencias Aplicadas
Diplomado en Gestión Cultural



La Casa de Correos y Telégrafos está conformada por un conjunto de edificios de otro siglo. Guarda entre sus paredes espacios que albergaron abrazos, pensamientos, deseos en cartas y telégrafos que viajaban por todo el mundo, por todo el país, con el único fin de conectar personas, familias y ciudades. Hoy este edificio, nos conecta en las salas de la Casa de la Gastronomía Peruana con la maravillosa variedad gastronómica que tenemos y con la colección del Museo Postal y Filatélico del Perú. Además, alberga aún algunas oficinas de nuestro sistema de correos actual (Serpost), el Archivo General de la Nación, y otras oficinas que se encuentran al servicio del estado.

“El Arte, que nace del espíritu o del corazón de un hombre, para tocar el corazón o el espíritu de otro hombre, no tiene sino un solo lenguaje para manifestarse: El lenguaje material de los ritmos sonoros o coloreados, el lenguaje del espacio y de la duración.”*

Así podríamos describir la sensación que produce la composición de la fachada de 1897, que se encuentra sobre Jr. Conde de Superunda, de la actual Casa de la Gastronomía Peruana - Museo Postal y Filatélico del Perú. Este edificio, de estilo neo renacentista con influencias del segundo imperio, está fuertemente enraizado en el suelo, está soldado con la forma y el lugar en el que se ubica. Parece descansar sobre sí mismo, y emerge en el espectador un recuerdo que parece proceder de lo hondo del tiempo.

Se ingresa al zaguán, atravesando la puerta de reja ornamental de forja, que se distingue por el fauno dorado que se encuentra sobre el gran zócalo de piedra. Este tiene los techos revestidos de una madera oscura artesonada, en el centro una quimera forjada sostiene una aldaba en la boca. Allí, el ambiente de la sala parece oscuro, incluso sombrío. Sin embargo, esta impresión de algo sombrío desaparece enseguida, ya que la luz natural que cae sobre el primer patio, según el ritmo marcado por las columnas, da un efecto de suavidad. Este primer espacio tiene un punto focal en la escultura, que llama al visitante, al tercer patio. (Imagen 1)

* (Undine,1910, Como se citó en Deusta, 2014)



Imagen 2
Vista interna de balcones de la Casa de Correos y Telégrafos
Fotografía: Angela Anchante

Allí, existe un respeto absoluto de la presencia urbana, nos da una sensación de convento, de vida cerrada de la vitalidad exterior. El espacio con sus ventanas con balcones, frontones, columnas pareadas y ventanas ojo de buey, está lleno de detalles que “cuando salen bien, no son decoración. No distraen, no entretienen, sino que conducen a la comprensión del todo, a cuya esencia necesariamente pertenecen.” (Zumthor, 2018, pág. 15) (Imagen 2).

Otro gran espacio, que está conectado al tercer patio, es el pasaje Piura, construido en 1924, que conecta Jr. De la Unión y Camaná. Ambos tramos convergen en un patio central, donde se encuentran los ingresos a los segundos niveles, flanqueados por columnas compuestas en el primer nivel, y en el segundo nivel cuenta con dos columnas jónicas. Ambas fachadas están coronadas por frontones con volutas.

Está cubierto por bóvedas de estructura metálica, se articulan con una cúpula del patio central, la cual también está formada por cerchas y listones metálicos. “Cada tacto, cada unión, cada ensamblaje está allí para servir a la idea del todo y fortalecer la serena presencia de la obra” (Zumthor, 2018, pág. 23) (Imagen 3).

En la Casa de Correos y Telégrafos se aloja una fuerza mágica. Es como si sucumbiera al encanto de un cuerpo arquitectónico plenamente desarrollado, que trasciende todo saber histórico y técnico.

Refleja el espíritu de su época, que permanece allí para que le demos un nuevo significado, un nuevo valor, solo hay que mirar el tiempo suficiente, para poder ver.

En la siguiente página, les comparto un poema de mi autoría inspirada en Lima, por sus 486 años de fundación, titulada “La ciudad posible.”

FUENTES BIBLIOGRÁFICAS

- Deusta, A. (2014). *Lo bello en el Arte*. Lima: Facultad de Arquitectura y Urbanismo Pontificia Universidad Católica del Perú.
- Zumthor, P. (2018). *Pensar la arquitectura*. Barcelona: Editorial Gustavo Gili.



Imagen 3
Bóveda de estructura metálica de la Casa de Correos y Telégrafos
Fotografía: Angela Anchante

La ciudad posible



En Lima sale el sol por detrás de la Catedral,
Y se oculta detrás de una roca.
El medio día le da en la fuente
y San Cristóbal está cruzando el puente.

En Lima los soñadores vivimos
y sus amantes compartimos,
el secreto de los años dorados
debajo de capiteles empolvados.

Las callecitas señoriales
de balcones que sobresalen,
con farolas encendidas
y miradas escondidas.

Portones que se abren
al ojo desconocido,
que albergan en su interior
todo un siglo detenido.

Si caminas por el pasaje
de vitrales olvidados,
encontrarás un felino
con cabellos dorados.

Se termina el tiempo de espera,
dejemos atrás la quimera,
que Lima si es posible,
si la hacemos visible.



Poema e ilustración:
Angela Anchante



AGRADECIMIENTOS

José Luis Novoa Reyes
Nora Infante de Zárate
Moisés Loayza Martínez
Virginio Benites Robles
Paul Alfanio Avellaneda Otero
Wilmer De la Cruz Yovera
María del Rosario Chapoñan Simón
Yanikke Gerson Condori Torres
Luis Pillco Aymar “El guardián de la Casa-Museo”

A todo el equipo de la
Casa de Correos y Telégrafos: AGN, SERPOST,
Vitrina Inmobiliaria, MTC y la Casa Aliaga.

Julio, 2021.

Edición Especial del
Museo Postal y Filatélico del Perú
por el “Año del Bicentenario del Perú: 200 años de independencia”



MUSEO POSTAL
FILATÉLICO
DEL PERÚ

Lima - Perú

Año 33 N°9
Julio 2021



Av. Javier Prado 2465, San Borja, Lima - Perú
www.cultura.gob.pe

